

汨罗市

伍市镇国土空间规划

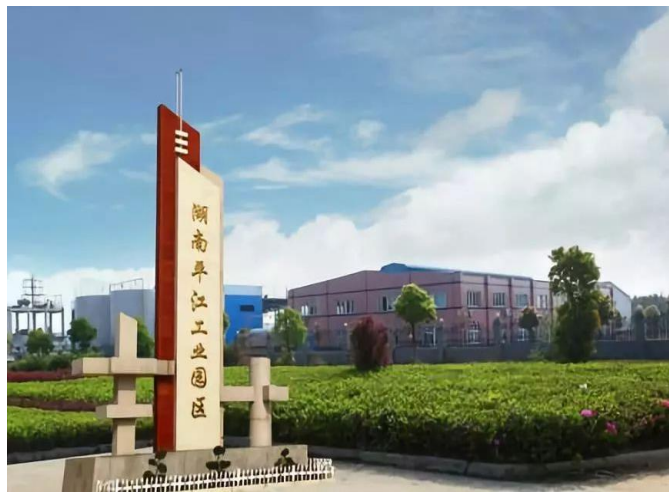
(2021-2035)

发展定位目标

湖南省先进制造业示范镇 湖南省乡村振兴示范镇 平江县西部副中心

湖南省先进制造业示范镇

围绕湖南“三高四新”的总体要求，以食品深加工、有色金属深加工产业为核心，完善产业链条，提高生产服务功能，打造湖南东北部地区先进制造业示范镇。



湖南省乡村振兴示范镇

充分发挥伍市镇优良的生态本地优势，盘活土地资源，发展乡村旅游，优化乡村产业布局，充实乡村产业基础，以产业兴旺带动乡村振兴，打造湖南省乡村振兴示范镇。



平江县西部副中心

推进园镇产业、服务功能一体化发展，实现产镇融合；加强与周边乡镇交通联系，形成引领平江西区协同发展的产业中心、服务中心、接待中心，形成平江西部副中心。



规划指标

从全域国土空间的保护、开发、综合整治等各个方面进行综合考虑，结合上位规划、伍市镇镇域发展的需要，最终确定以下规划指标。

层级	指标名称	单位	2020年 (基期年)	2025年 (近期年)	2035年 (目标年)	指标 属性
镇域	户籍人口规模	万人	7.03	7.04	7.08	预期性
	耕地保护目标	亩	63738.96	63738.96	63738.96	约束性
	永久基本农田保护面积	亩	59068.55	59068.55	59068.55	约束性
	生态保护红线面积	公顷	470.77	470.77	470.77	约束性
	城镇开发边界规模	公顷	1031.23	1031.23	1031.23	约束性
	永久基本农田储备区规模	公顷	/	104.27	104.27	预期性
	村庄建设用地规模	公顷	1941.01	1847.58	1660.71	预期性
	村庄建设用地留白指标	公顷	0.00	29.01	87.03	预期性
	人均城镇建设用地	平方米	480.94	548.23	682.83	预期性
镇政府驻地	镇政府驻地公园绿地、广场步行5分钟覆盖率	%	/	100.00	100.00	预期性
	镇政府驻地道路网密度	千米/平方千米	5.76	6.31	7.42	预期性

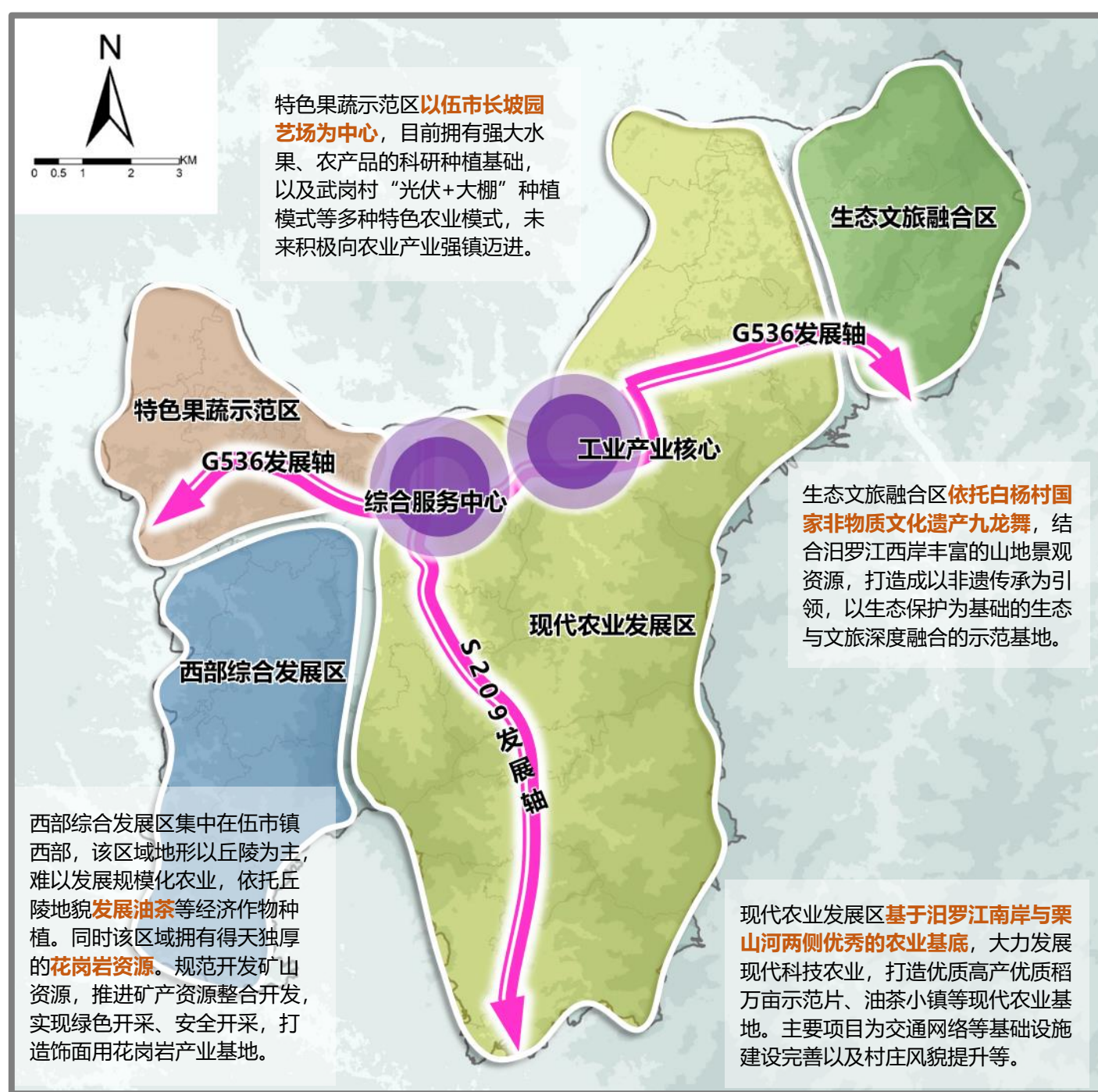
总体格局

“双核”驱动、“两轴”引领、“四区”联动

双核：即镇域综合服务中心与伍市工业园产业核心。**强化镇区作为全镇政治、经济、文化中心的作用**，利用优越的地理环境和交通优势，大力发展第三产业。大力发展伍市工业园，打造县域增长极与湖南省示范产业园。**重点发展绿色食品加工、云母制品、新型建材等主导产业。**

两轴：以镇域内主要交通线G536（平伍公路）为东西向轴线，S209（伍向公路）为南北向轴线，形成伍市镇主要的经济发展轴线，串联公路周围各村庄，带动经济发展与生活质量提升；

四区：即特色果蔬示范区、现代农业发展区、生态文旅融合区、西部综合发展区。



落实三条控制线

落实上位规划下发的永久基本农田、生态保护红线和城镇开发边界

■ 永久基本农田

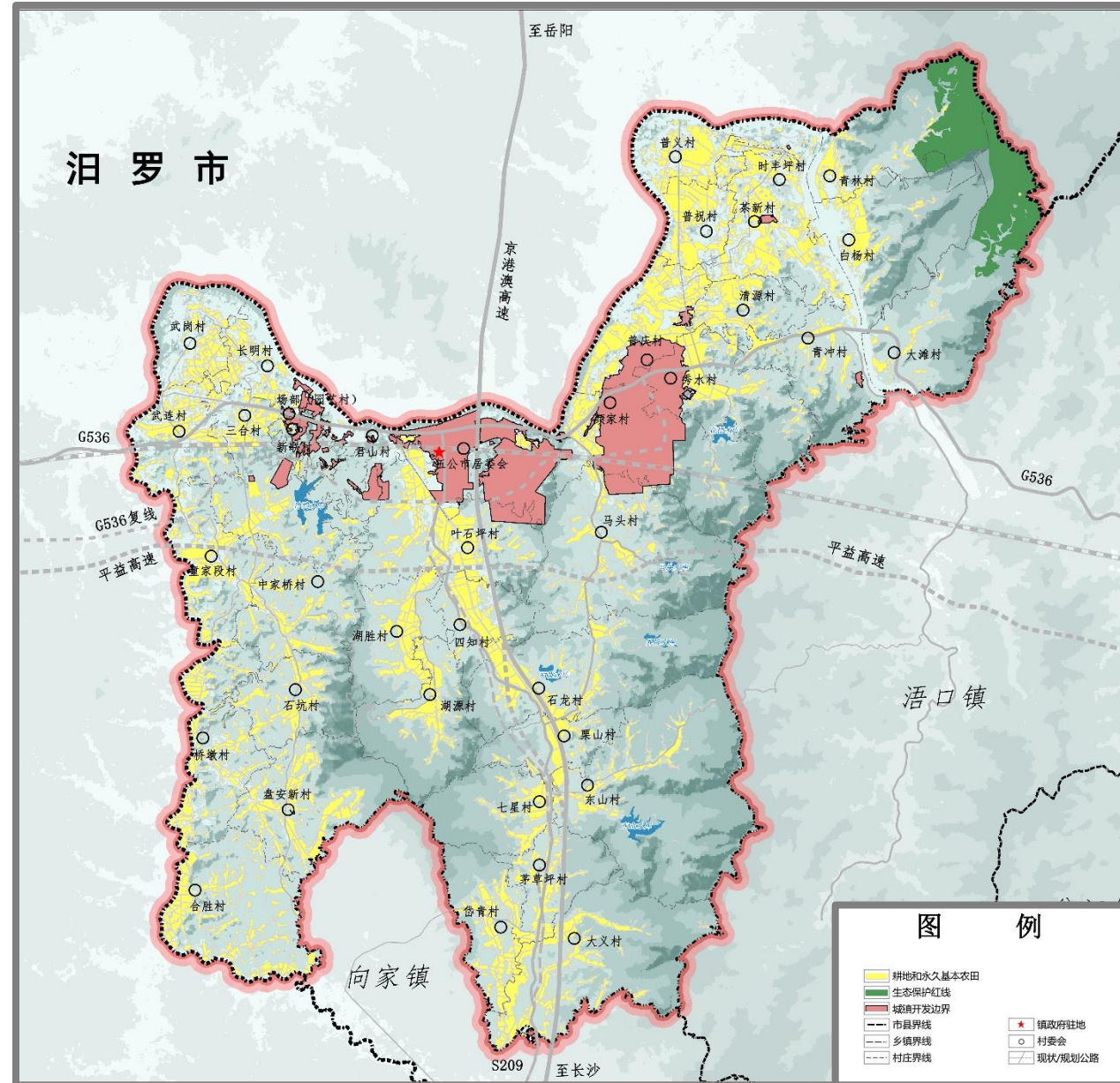
伍市镇目前共有永久基本农田59068.55亩，主要分布在时丰坪村、普庆村、叶石坪村、合胜村等村庄。

■ 生态保护红线

伍市镇目前共有生态保护红线470.77公顷，主要分布在大滩村、白杨村、青林村。

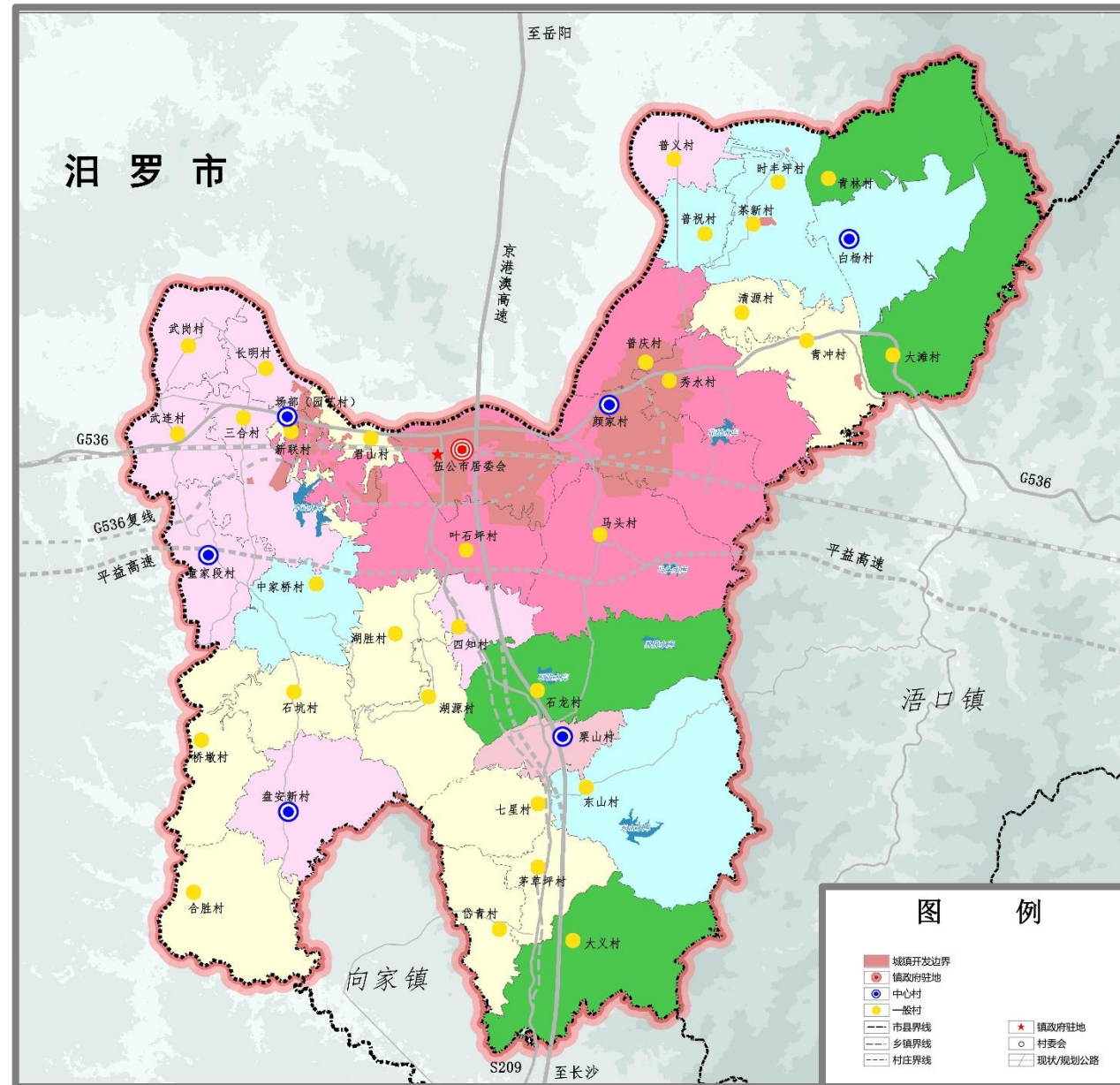
■ 城镇开发边界

伍市镇城镇开发边总面积1031.23公顷，占伍市镇全域面积的5.40%，主要分布在伍公市居委会、颜家村、秀水村、普庆村等村庄。



镇村体系

参考《平江县域村庄分类布局规划》，根据对现有各行政村的交通、经济、规模及空间区位等条件的分析，确定1个镇政府驻地（伍公市居委会）、6个中心村、31个一般村的三级镇村体系。



镇村体系

村镇体系	名称	规划人口	职能定位	村庄类型 (优化)	村镇体系	名称	规划人口	职能定位	村庄类型 (优化)
镇区	伍公市居委会	5322	综合服务中心	城郊融合类	一般村	茶新村	1033	特色农业	特色保护类
中心村	颜家村	2478	工业发展	城郊融合类		中家桥村	1596	农业发展	特色保护类
	场部(园艺村)	787	农业示范	城郊融合类		东山村	2309	宗教保护	特色保护类
	白杨村	2246	文旅融合	特色保护类		岱青村	1486	农业发展	农业发展类
	栗山村	1141	公共服务	集聚提升类		茅草坪村	1328	农业发展	农业发展类
	盘安新村	2368	公共服务	集聚提升类		七星村	1319	农业发展	农业发展类
	童家段村	1866	商贸物流	集聚提升类		湖源村	1464	农业发展	农业发展类
一般村	秀水村	2096	工业发展	城郊融合类		湖胜村	1439	农业发展	农业发展类
	普庆村	3223	工业发展	城郊融合类		合胜村	2343	农业发展	农业发展类
	马头村	2289	工业发展	城郊融合类		桥墩村	1676	农业发展	农业发展类
	叶石坪村	2815	农业发展	城郊融合类		石坑村	1359	农业发展	农业发展类
	三合村	2096	农业发展	集聚提升类		青冲村	1903	农业发展	农业发展类
	长明村	1265	特色农业	集聚提升类		青源村	1411	农业发展	农业发展类
	武岗村	1729	特色农业	集聚提升类		君山村	804	特色农业	农业发展类
	武连村	2078	特色农业	集聚提升类		新联村	396	特色农业	农业发展类
	四知村	1195	农业发展	集聚提升类		大滩村	1531	林业发展	生态保护类
	普义村	2079	农业发展	集聚提升类		青林村	1356	林业发展	生态保护类
	普祝村	1917	农业发展	特色保护类		大义村	2374	农林融合	生态保护类
	时丰坪村	2666	特色农业	特色保护类		石龙村	2015	农林融合	生态保护类

综合交通规划

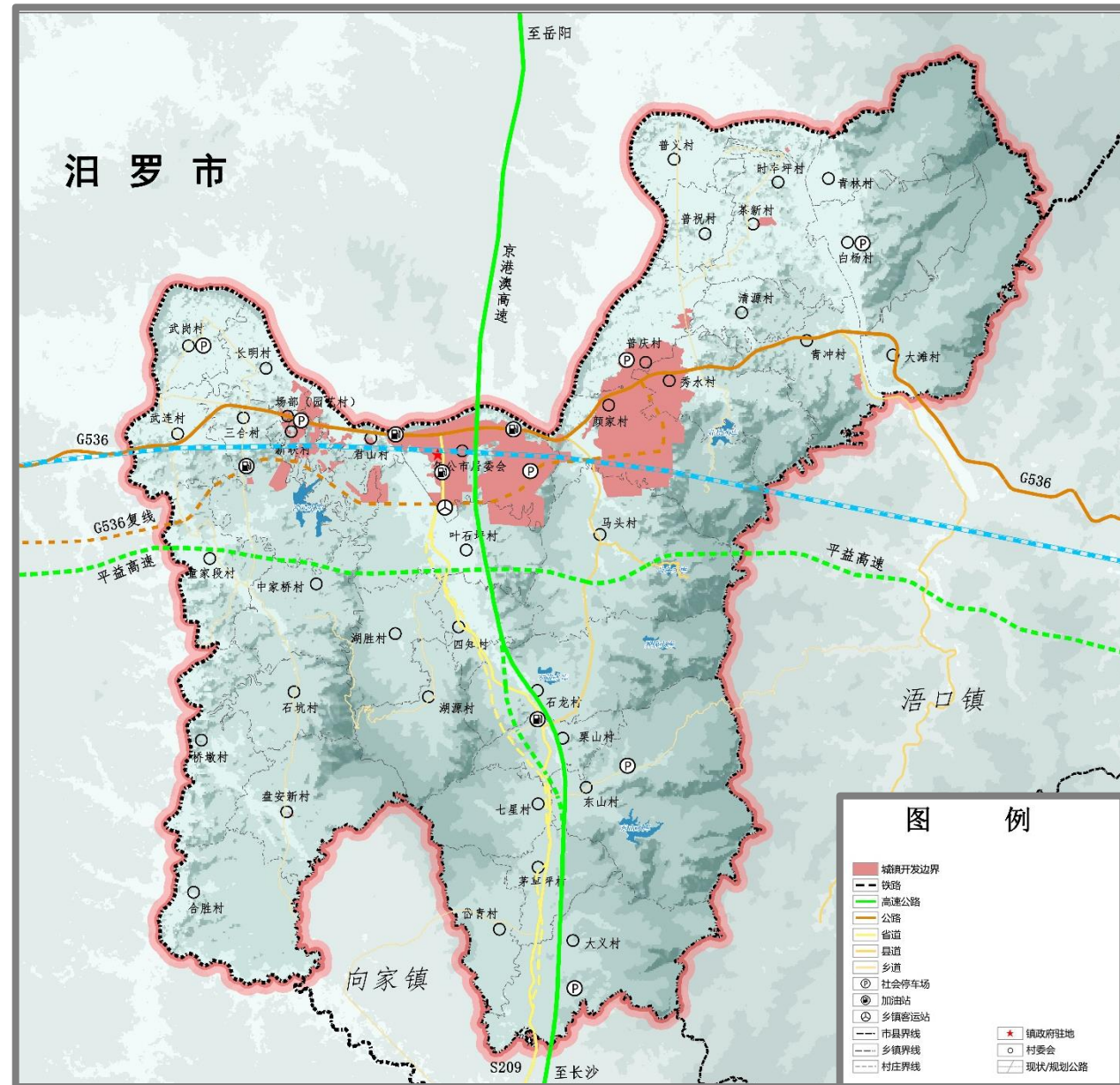
形成“两横一纵”的镇域主要道路系统

- **交通网络：**“两横”由南到北依次为平汨复线（新G536）、平伍公路（老G536）。“一纵”为规划提质改造南北向向联系伍市镇至向家镇方向的省道S209。

规划实施G4京港澳高速扩容工程、平益高速建设项目等多项区域重点交通项目。

- **内部交通：**镇域村庄基本保证有两个方向以上的村道连接，并至少有一个方向和镇区联系，使镇域形成结构清晰、秩序井然的交通体系。

- **交通设施：**规划在伍市镇新建伍市镇客运站，位于镇区平汨复线南侧，满足出行需要。同时在伍市工业园规划新建平江高新区物流园（冷库）。在白杨村、十里长坡果香小镇、山润油茶小镇等地结合旅游开发项目，配套建设相应公共停车场。规划在平汨复线与S209沿线各新建一处加油站。在镇区与工业园按照相关规范布局充电桩。



镇村基础设施配套

■ 给水工程规划

预测到2035年镇域综合用水量为2.83万吨/日。

规划原址扩建青冲水厂，提升水质，规划日供水量为6万立方米。

镇域主要供水干管沿迎宾路、平汨复线敷设，采用管径为DN400。

针对居住比较分散，用水量比较小，地下水水质较好的散户仍采用农村安全饮水工程，建设高位水池集中供水，水质定期检测，保证自饮水安全。

■ 排水工程规划

预测到2035年镇域污水量为2.27万吨/日。

伍市镇排水体制应采用雨、污水分流制，镇区与工业园雨水管沿路铺设。

规划扩建工业园污水处理厂与伍市镇污水处理厂。规划至2035年，污水量规模至2.45万吨/日。沿主要道路敷设污水管网，管径DN150-DN300。

加强农村生活污水治理，因地制宜采用纳管或就地处理模式，于各村新建改造农村散户污水处理设施等，并对农村黑臭水体治理。



镇村基础设施配套

■ 供电工程规划

规划落实平江县总规220KV平江西变建设，并预留相应电力走廊。规划沿镇域主要道路架设10KV线路至各居民点，各居民点低压线路的供电半径不宜大于500米。

■ 通信工程规划

镇区规划保留现有电信支局及邮政所，开展综合服务业务，加快邮政储蓄业务的发展。加快5G网络建设布局，推进移动网络建设。合理预留5G基站站址、机房及通信管线等空间安排。

■ 燃气工程规划

规划镇政府驻地范围内远期气化率达到95%，确定以天然气为主，液化石油气为辅。规划新建天然气门站与天然气加气站，保留现状液化石油气储配站。

■ 环卫工程规划

遵循“减量化、资源化”的原则，采用“户分类—村收集—镇转运—县处理”垃圾收运处理模式。镇政府驻地、工业园设垃圾转运站，一般村设置垃圾收集点。



公共服务设施配套

明确镇政府驻地—中心村—一般村的公共服务和乡村生活圈体系

■ 公共管理

贯彻集约节约、制止奢侈浪费的方针，充分利用其公共服务和附属部分的设施，优化服务半径，达到集约建设和便民使用的目的。在镇政府驻地，引导乡镇级行政管理站所集中，指导各行政村依托村委会，设置农村综合服务平台、警务室。

■ 公共教育

规划落实上位规划要求，配置中小学、幼儿园；规划教育资源集中化，鼓励社会资本共建育儿托幼设施，补齐各村幼儿园短板。规划至2035年，伍市镇共规划布局学校42所，其中幼儿园26所，小学12所，初中3所，九年一贯制学校1所。

■ 医疗卫生

规划至2035年，对平江县第三人民医院（镇卫生院）以及伍市医养中心进行提质升级。其他各行政村保留现状卫生室，确保各村卫生室建筑面积不小于60平方米，并逐步改善医疗条件、升级医疗设备、提升服务质量。



公共服务设施配套

明确镇政府驻地—中心村—一般村的公共服务和乡村生活圈体系

■ 文化体育

加强镇村公共文化建设和文化体育设施建设，充分结合公园绿地、中小学用地配建小型文体设施，满足伍市镇人民文体体育需求。规划各行政村布置村级活动中心，并增设老年活动中心、儿童活动中心、农家书屋等内容。

■ 社会福利

至2035年，规划保留伍市镇敬老院，扩建养老床位并进行提质改造。同步发展全域养老福利事业，适应我国社会逐步步入老龄化阶段的趋势。建设镇级综合养老服务中心，其他村均设置养老服务站。

■ 殡葬设施

推广实行文明殡葬，文明祭祀。科学确定火葬区域和范围，根据人口密度、交通状况、设施配置和群众接受程度，逐步扩大火葬区。规划建设1处乡镇集中治丧场所，各行政村建设村级公墓。



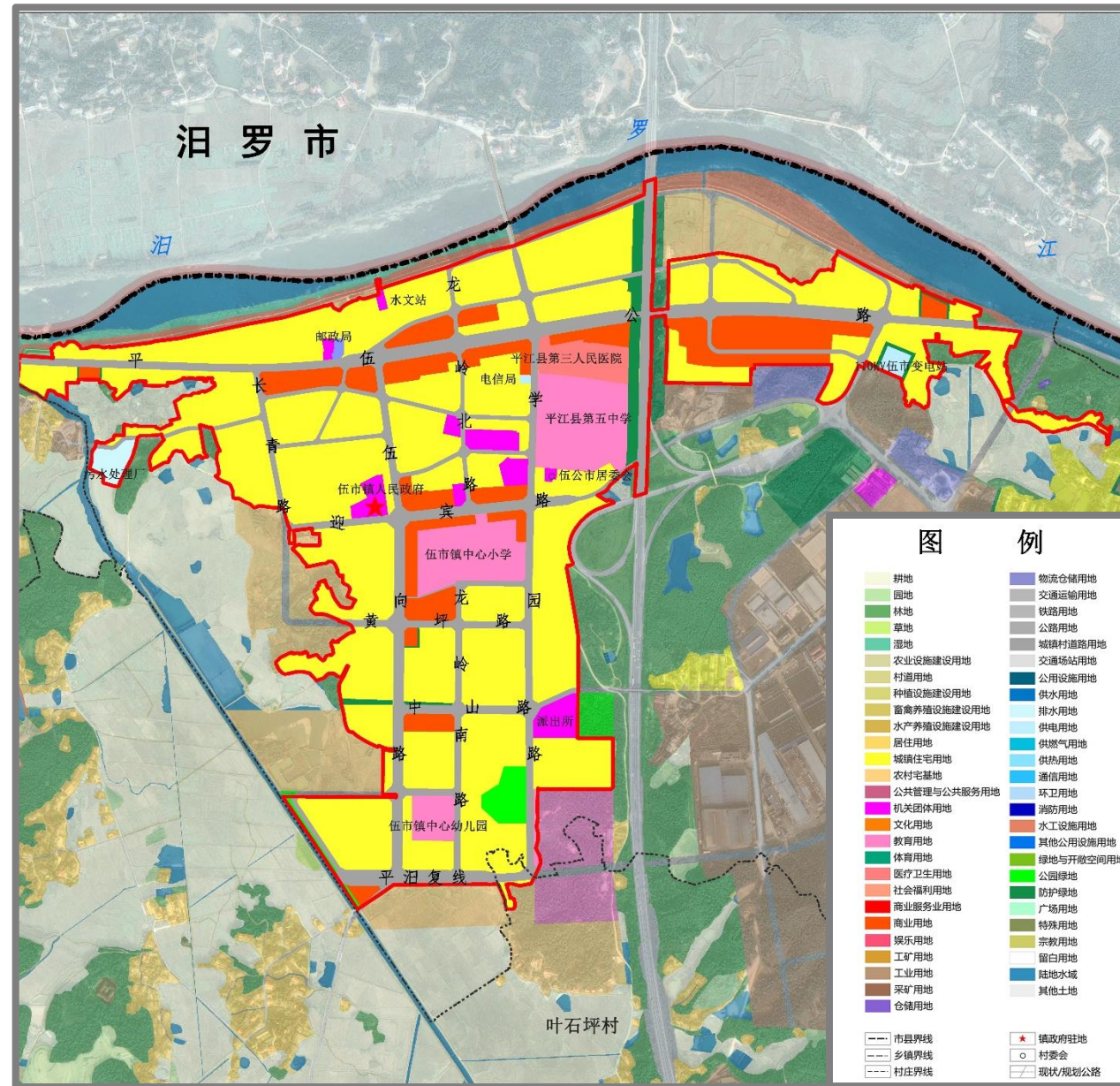
村庄规划引导

以上位规划为依据，传导下达各村耕地保护目标、永久基本农田保护面积、生态保护红线控制面积等指标，统筹考虑伍市镇1个居委会和37个行政村自然资源禀赋特征、村庄类型、发展需求等情况，合理下达各村村庄建设用地面积等约束性指标。

村居名称	耕地保护目标 (亩)	永久基本农田 保护面积 (亩)	生态保护红线 面积 (公顷)	城镇开发边界 规模 (公顷)	村庄建设用地 规模 (公顷)	村居名称	耕地保护目标 (亩)	永久基本农田 保护面积 (亩)	生态保护红线 面积 (公顷)	城镇开发边界 规模 (公顷)	村庄建设用地 规模 (公顷)
伍公市居 委会	932.84	472.65	0.00	376.87	23.03	武连村	1920.46	1846.50	0.00	0.00	89.42
大义村	2626.63	2537.25	0.00	0.00	55.39	大滩村	547.44	512.10	246.93	0.00	27.53
七星村	1018.56	961.35	0.00	0.00	21.25	白杨村	1434.07	1398.30	15.97	0.00	50.93
栗山村	859.81	778.20	0.00	0.00	32.57	青林村	1123.65	1039.95	207.87	0.00	22.89
石龙村	2166.55	1380.15	0.00	0.00	37.37	青冲村	1093.92	1070.10	0.00	3.18	48.58
四知村	1313.81	1222.80	0.00	0.00	32.34	青源村	1448.48	1448.25	0.00	0.00	31.86
溯源村	1341.30	1336.05	0.00	0.00	25.94	秀水村	1764.87	1727.55	0.00	97.66	48.61
湖胜村	1664.35	1657.05	0.00	0.00	32.48	颜家村	1537.74	1096.05	0.00	297.70	41.06
东山村	1444.47	1389.15	0.00	0.00	47.54	马头村	1833.65	1759.80	0.00	30.51	59.77
叶石坪村	3006.82	2823.00	0.00	37.83	81.18	普庆村	3193.43	3130.20	0.00	73.31	47.94
合胜村	3087.21	2944.35	0.00	0.00	49.44	普祝村	2144.69	2121.30	0.00	0.00	39.70
桥墩村	2196.25	2154.00	0.00	0.00	59.42	普义村	1703.77	1677.75	0.00	0.00	38.83
盘安新村	2423.71	2406.60	0.00	0.22	71.24	岱青村	1721.92	1720.65	0.00	0.00	37.49
石坑村	1395.24	2050.65	0.00	0.00	31.95	茅草坪村	1209.01	1069.65	0.00	0.00	31.27
中家桥村	1737.15	1706.25	0.00	0.00	52.55	时丰坪村	4167.36	3798.60	0.00	5.11	89.38
童家段村	2181.45	2023.35	0.00	0.00	68.50	茶新村	527.27	523.05	0.00	0.00	6.42
三合村	2423.21	2387.25	0.00	19.22	101.47	场部(园艺村)	116.59	68.55	0.00	49.12	22.06
长明村	1296.05	1250.25	0.00	9.44	36.99	新联村	461.99	164.70	0.00	9.24	3.48
武岗村	1966.84	1339.35	0.00	0.00	53.33	君山村	706.41	75.75	0.00	21.81	9.04
合计	63738.96	59068.55	470.77	1031.23	1660.71						

镇政府驻地规划用地结构

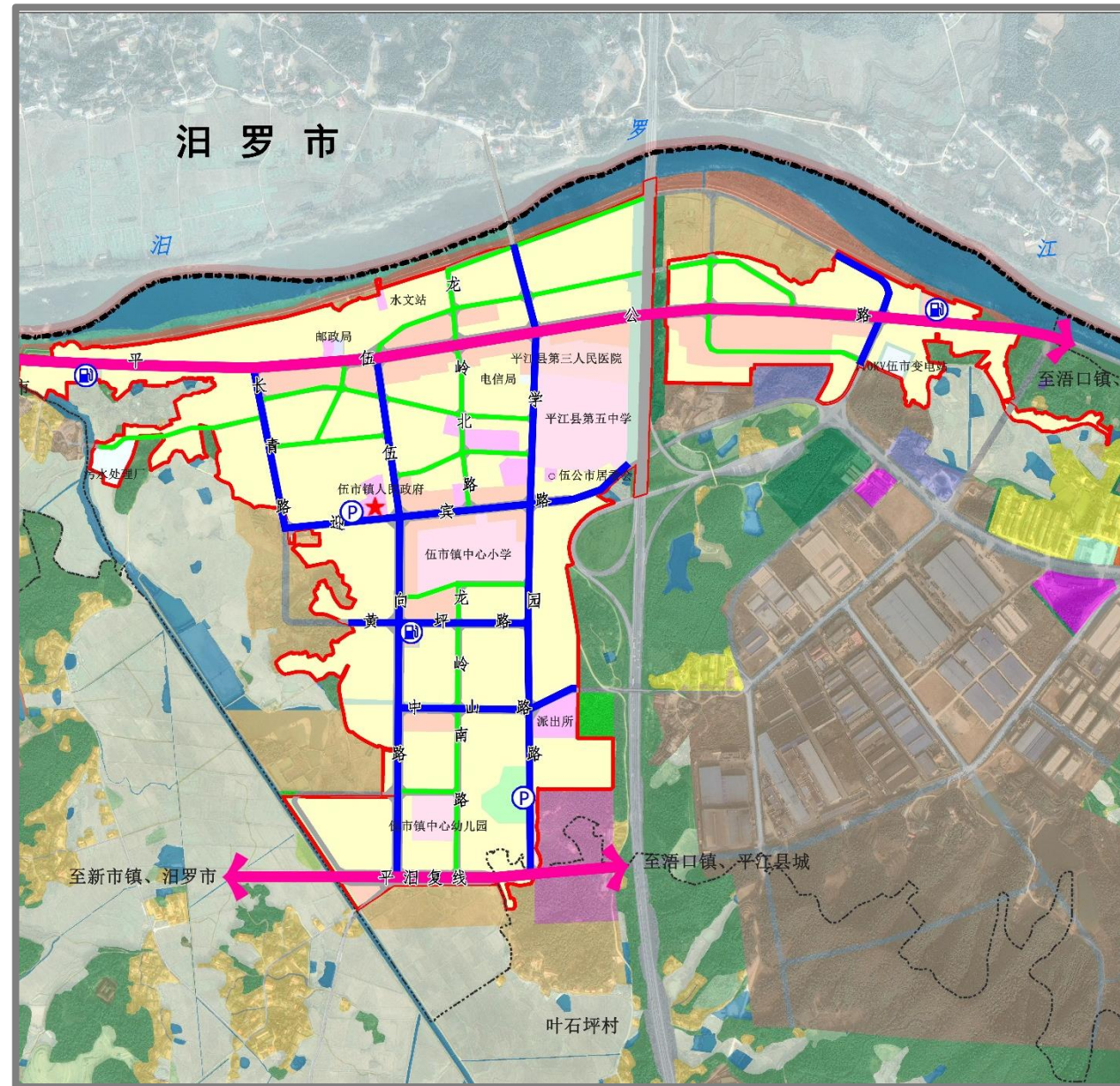
规划至2035年，伍市镇政府驻地建设用地189.27公顷，其中城镇住宅用地建设用地109.64公顷，占建设用地的57.93%，公共管理与公共服务用地21.08公顷，占建设用地的11.14%，商业服务业用地24.73公顷，占建设用地的13.89%；绿地与开敞空间用地2.32公顷，占建设用地的比例1.23%。



镇政府驻地道路交通规划

理顺和完善镇政府驻地道路网络，明确道路功能，建立快速高效、等级分明、相互协调的道路系统。镇政府驻地道路系统由过境公路、主支道、次支道三级组成，总体形成鱼骨型骨架的网络结构。规划镇政府驻地道路用地面积27.09公顷，占总建设用地的14.31%。

- **过境公路：**国道G536设计车速30-50km/h，红线宽度22-48米。
- **主支道：**迎宾路、伍向路设计车速20-30km/h，红线宽度15-30米。
- **次支道：**根据各组团主导功能，建立集散便捷、密度匹配的支路网系统，提高各组团内部地块的可达性。支路设计车速为30km/h以下，红线宽度为10-20米。



重点项目计划

落实上位国土空间规划及相关专项规划重点项目，主要涉及交通、水利、民生、产业等方面，共计66个项目

序号	项目类型	项目名称	建设性质	建设年限	所在行政区	备注
1	交通	G4京港澳高速岳阳龙湾至长沙广福段扩容工程	新建	2021-2035	伍市镇	---
2	交通	平益高速建设项目	新建	2021-2035	伍市镇	---
3	交通	G536青冲至伍市公路改建工程	新建	2021-2035	伍市镇	---
4	交通	S209平江县伍市至向家公路建设项目	新建	2021-2035	伍市镇	---
5	交通	农村道路建设项目	新建	2021-2035	伍市镇	---
6	交通	伍市镇汽车站建设项目	新建	2021-2035	镇政府驻地	---
7	水利	伍市镇青冲灌区建设项目	改扩建	2021-2035	伍市镇	---
8	水利	伍市镇三合灌区建设项目	改扩建	2021-2035	伍市镇	---
9	水利	青冲提水泵站建设项目	新建	2021-2035	青冲村	---
10	水利	亚行贷款湖南汨罗江流域平江段综合治理项目	新建	2021-2035	伍市镇	---
11	水利	园艺中心汨罗江段防洪堤项目	新建	2021-2035	伍市镇	---
12	水利	童家段村对嘴泵建设项目	新建	2021-2035	童家段村	---
13	水利	君山村戴公岭泵建设项目	新建	2021-2035	君山村	---
14	电力	平江西输变电工程建设项目	新建	2021-2035	三合村	---
15	电信	平江县移动5G网络建设工程	新建	2021-2035	伍市镇	---
16	电信	伍市、盘塘、栗山通信机房建设项目	新建	2021-2035	伍公市居委会、盘安新村、栗山村	---
17	能源	伍市天然气门站建设项目	新建	2021-2035	伍公市居委会	---
18	能源	伍市天然气加气站建设项目	新建	2021-2035	伍公市居委会	---
19	能源	伍市工业园供热站建设项目	新建	2021-2035	颜家村	---
20	能源	栗山加油站建设项目	新建	2021-2035	栗山村	---
21	能源	G536加油站建设项目	新建	2021-2035	三合村	---
22	环保	平江县人居环境整治项目	新建	2021-2035	伍市镇	---
23	环保	伍市镇农村生活污水治理	新建	2021-2035	伍市镇	---
24	环保	伍市镇垃圾转运站	新建	2021-2035	伍公市居委会	---
25	环保	伍市镇垃圾中转站	新建	2021-2035	颜家村	---
26	旅游	山润山茶油工业旅游示范基地建设项目	新建	2021-2035	伍市工业园	---
27	旅游	平江县园艺中心果香运动小镇建设项目	新建	2021-2035	长坡园艺场	---
28	旅游	平江县九龙舞非物质文化遗产保护项目	新建	2021-2035	镇政府驻地	---
29	民生	青冲水厂提质升级建设项目	改扩建	2021-2035	青冲村	---
30	民生	伍市镇污水处理厂提质升级建设项目	改扩建	2021-2035	青冲村	---
31	民生	工业园污水处理厂提质扩容建设项目	改扩建	2021-2035	青冲村	---
32	民生	平江县叶石坪风情山居项目	改扩建	2021-2035	叶石坪村	---
33	民生	平江县第五中学改扩建项目	改扩建	2021-2035	镇政府驻地	---
34	民生	伍市镇伍市学校扩建项目	改扩建	2021-2035	镇政府驻地	---

序号	项目类型	项目名称	建设性质	建设年限	所在行政区	备注
35	民生	伍市镇中心幼儿园建设项目	新建	2021-2035	镇政府驻地	---
36	民生	伍市镇青冲小学综合楼建设项目	新建	2021-2035	秀水村	---
37	民生	伍市镇时丰中学教学楼、运动场建设项目	改扩建	2021-2035	三合村	---
38	民生	园艺示范中心小学教师周转宿舍建设项目	改扩建	2021-2035	长坡园艺场	---
39	民生	园艺示范中心文化广场、文化站建设项目	新建	2021-2035	长坡园艺场	---
40	民生	伍市镇中心卫生院门诊综合楼建设项目	改扩建	2021-2035	镇政府驻地	---
41	民生	伍市镇文化广场和文化馆建设项目	新建	2021-2035	镇政府驻地	---
42	民生	伍市镇中心敬老院提质升级项目	改扩建	2021-2035	普庆村	---
43	民生	伍市镇集镇殡仪馆项目	新建	2021-2035	镇政府驻地	---
44	民生	伍市镇村级公墓山项目	新建	2021-2035	伍市镇	---
45	民生	平江县伍市镇黄坪棚户区改造配套基础设施建设项目	新建	2021-2035	伍市镇	---
46	民生	平江高新区（秀水、伍市、马头、公合）居民安置区建设项目	新建	2021-2035	伍市镇	---
47	民生	平江县伍市镇公租房配套基础设施建设项目	新建	2021-2035	伍市镇	---
48	民生	伍市镇提质扩容建设	改扩建	2021-2035	伍市镇	---
49	民生	平江县伍市镇村镇基础设施完善项目	改扩建	2021-2035	伍市镇	---
50	民生	县级宜居宜业和美乡村（云上小店片区）	新建	2021-2035	普庆村	---
51	民生	市级宜居宜业和美乡村（武岗产业园）	新建	2021-2035	武岗村、武莲村	---
52	产业	伍市镇绿色蔬菜基地建设项目	新建	2021-2035	伍市镇	---
53	产业	智慧冷链仓储物流园建设项目	新建	2021-2035	伍市工业园	---
54	产业	今麦郎产业园建设项目	新建	2021-2035	伍市工业园	---
55	产业	华文休闲食品产业园	新建	2021-2035	伍市工业园	---
56	产业	山润三期建设项目	新建	2021-2035	伍市工业园	---
57	产业	伍市镇金子坡广场南侧城市综合体开发项目	新建	2021-2035	镇政府驻地	---
58	产业	园艺示范中心产业升级建设项目	新建	2021-2035	长坡园艺场	---
59	产业	园艺示范中心农产品交易中心建设项目	新建	2021-2035	长坡园艺场	---
60	产业	园艺示范中心十里观光采摘长廊建设项	新建	2021-2035	长坡园艺场	---
61	国土综合整治	高标准农田建设	新建	2021-2035	伍市镇	---
62	生态	工业园周边重金属污染修复治理项目	新建	2021-2035	伍市镇	---
63	生态	黄金工业尾砂库建设项目	新建	2021-2035	伍市镇	---
64	生态	汨罗江河道治理工程	新建	2021-2035	伍市镇	---
65	生态	平江县伍市镇、向家镇河段新修堤防和水生态修复项目	新建	2021-2035	伍市镇	---
66	生态	历史遗留矿山重点修复项目	新建	2021-2035	伍市镇	142.25公顷